

INFORMATIONS SUR LA SÉCURITÉ

A PROPOS DES CRISES D'ÉPILEPSIE LIÉES À LA PHOTOSENSIBILITÉ

Pour un très faible pourcentage de personnes, l'exposition à certaines images, notamment aux lueurs ou motifs clignotants pouvant apparaître dans les jeux vidéo, risque de provoquer une crise d'épilepsie liée à la photosensibilité, même chez des personnes sans antécédent épileptique. Les symptômes de ces crises peuvent varier ; ils comprennent généralement des étourdissements, une altération de la vision, des mouvements convulsifs des yeux ou du visage, la crispation ou le tremblement des bras ou des jambes, une désorientation, une confusion ou une perte de connaissance momentanée. Ces crises peuvent également provoquer une perte de connaissance ou des convulsions pouvant engendrer des blessures dues à une chute sur le sol ou à un choc avec des objets avoisinants.

Cessez immédiatement de jouer et consultez un médecin, si vous ressentez de tels symptômes. Il est conseillé aux parents de surveiller leurs enfants et de leur poser des questions concernant les symptômes ci-dessus ; les enfants et les adolescents sont effectivement plus sujets à ce genre de crise que les adultes. Pour réduire le risque d'une crise d'épilepsie liée à la photosensibilité, il est préférable de s'asseoir à un emplacement éloigné de l'écran du téléviseur, d'utiliser un écran de petite taille, de jouer dans une pièce bien éclairée et d'éviter de jouer en cas d'envie de dormir ou de fatigue.

Si vous, ou un membre de votre famille, avez des antécédents de crises d'épilepsie, consultez un médecin avant de jouer.

SOMMAIRE

Installation du jeu	4
Lancement du jeu	4
Bienvenue, héros !	5
Ce que TU dois faire	5
Commandes	6
Commandes de jeu	6
Jouer à BIONICLE Heroes	7
Commencer une nouvelle partie	7
Les niveaux	8
Retour à l'Enclave Matoran	8
L'écran de jeu	10
Compteur LEGO	12
Les Toa	14
Capacités des Toa	16
Améliorations Toa	16
Combat	16
Objets	17
Éléments à débloquer	18
Sauvegarder et charger	19
Crédits	20
Garantie Eidos Interactive Ltd	21

Installation du jeu

- L'ordinateur utilisé doit être au moins aussi puissant que la configuration décrite sur la boîte du jeu.
- Placer le CD-ROM de BIONICLE Heroes dans le lecteur de CD-ROM/DVD. La fenêtre d'installation apparaît automatiquement.

Si la fonction d'exécution automatique n'est pas activée :

- Cliquer sur Poste de travail dans le menu "démarrer" ou faire un double clic sur l'icone qui se trouve sur le bureau.
- Faire un double clic sur l'icone du lecteur de CD-ROM/DVD. La fenêtre d'installation doit apparaître.

Dans le cas contraire, cliquer sur "Setup.Exe".

Si le jeu n'a pas encore été installé, l'option "Installer" sera disponible dans la fenêtre d'installation.

- Sélectionner "Installer" pour lancer l'installation.
- Suivre les instructions qui s'affichent à l'écran.

Lancement du jeu

- Placer le CD-ROM dans le lecteur de CD-ROM/DVD et sélectionner démarrer/Tous les programmes/Eidos/BIONICLE Heroes/Lancer BIONICLE Heroes.

Bienvenue, héros !

Ile de Voya Nui. Tu es sur une plage, au pied d'une falaise infranchissable. Des empreintes de pas te conduisent à un corps inerte, étendu sur le sable. Tu t'en approches doucement alors que le bruit fracassant du tonnerre résonne au loin. A bout de force, un Matoran te regarde fixement. D'abord, il se montre méfiant ; puis il comprend enfin :

"Je sais qui tu es, tu es le héros !"

Tu lui souris, ce qui l'amène à te raconter son histoire.

"Cette terre a été envahie par les ignobles Piraka. Ils nous ont volé le Masque de Vie ! Ils ne sont pas au courant du pouvoir qu'il renferme, mais ils l'ont utilisé pour prendre le contrôle de toutes les créatures de l'île. Tu es LE héros, le seul à pouvoir nous aider. Tu dois vaincre les Piraka pour récupérer le masque et ramener la paix sur Voya Nui. Tiens..."

Le Matoran fouille alors dans un grand sac et en ressort un masque Toa Inika.

"Récupère les pouvoirs des masques Toa Inika pour sauver Voya Nui. Voici ta quête, héros."

Ce que TU dois faire

BIONICLE Heroes te propose d'incarner les Toa Inika et d'utiliser leurs incroyables pouvoirs pour vaincre tes adversaires. Il y a de nombreuses créatures BIONICLE extrêmement dangereuses sur l'île, toutes nées du pouvoir démoniaque des Piraka. Tu devras affronter des hordes d'ennemis dans chacun des six mondes élémentaires et vaincre tous les Piraka pour reprendre le Masque de Vie et ramener la paix sur l'île.

Tes pouvoirs proviennent des six différents masques Toa Inika qui sont disséminés un peu partout dans les niveaux. Lorsque tu mets l'un de ces masques, tu obtiens toutes les capacités du Toa correspondant. Ne t'inquiète pas : dans les situations les plus difficiles, le jeu te donnera un petit coup de pouce.

BIONICLE Heroes t'indique toujours la meilleure solution pour t'en sortir (par exemple, quel Toa utiliser ou quel chemin emprunter pour terminer un niveau).



Commandes

Commandes de jeu

COMMANDES DES MENUS

Sélectionner une option	Touches fléchées haut/bas
Modifier les paramètres	Touches fléchées gauche/droite
Sélectionner / Confirmer	Bouton gauche de la souris (BGS) ou Entrée
Revenir en arrière	Echap

COMMANDES

Avancer / reculer	Touches fléchées haut/bas
Pas sur le côté gauche / droite	Touches fléchées gauche/droite
Caméra	Déplacer la souris en haut/en bas et à gauche/à droite
Tirer	BGS
Changer de Toa	Bouton du milieu de la souris (molette)
Utiliser une capacité élémentaire Toa	Bouton droit de la souris (BDS)
Menu Pause	Echap
ATH conteneur	Ctrl droit

Tu peux personnaliser les commandes à partir du menu Options.

Menu principal

Tu as cinq options lorsque tu commences le jeu :

Nouvelle partie

Choisis cette option pour commencer une nouvelle partie de BIONICLE Heroes. Elle te permet d'accéder à l'Enclave Matoran.

Charger partie

Cette option te permet de continuer une partie précédemment sauvegardée. Tu arrives également à l'Enclave Matoran.

Options

Sélectionne Options pour régler de nombreux paramètres :

- **Options vidéo**
- **Options audio**
- **Configurer commandes**

Extras

Sélectionne Extras pour accéder :

- aux crédits du jeu
- à la bande-annonce de LEGO® Star Wars™ II: la trilogie originale

Quitter

Sélectionne cette option pour quitter le jeu.

Jouer à BIONICLE Heroes

Tu commences ton aventure dans l'Enclave Matoran, une immense zone de cérémonial située près d'une plage, pleine de structures ancestrales, de pièces, etc. Tu peux même y trouver une boutique.

C'est ici qu'il faut que tu reviennes pour avoir un aperçu de tes performances. Ce lieu te permet également d'améliorer tes Toa et d'accéder aux objets que tu as récupérés ou aux éléments que tu as débloqués.

- Sélectionne Nouvelle partie dans le menu principal pour te rendre dans l'Enclave Matoran.

Commencer une nouvelle partie

Tu commences ta quête au beau milieu de la place centrale de l'Enclave Matoran. Prends le temps d'explorer les environs car c'est ici que tu pourras dénicher de nombreux objets intéressants, une fois que tu auras commencé le jeu. Commençons par une petite visite du complexe de l'Enclave Matoran.

Galerie de sélection des mondes

La galerie de sélection des mondes se trouve en face de toi, tu n'as qu'à descendre l'escalier. Cette galerie abrite six têtes en pierre (celles des Piraka), gardiennes des portails qui te permettent d'accéder aux six mondes élémentaires de Voya Nui. Si tu t'avances, tu constates que la tête bleue se relève, t'invitant à pénétrer dans le monde. L'île de Voya Nui est divisée en six mondes distincts :

Volcan d'Hakann

Il s'agit du monde volcanique de l'île. C'est un lieu composé de grottes, de cavernes et de plaines volcaniques.

Désert de Reidak

Situé dans la région désertique de Voya Nui, ce monde te permet également de découvrir la citadelle de l'île et ses alentours.

Montagne de Thok

C'est un monde inhospitalier au paysage rocailleux composé de falaises et de cols enneigés.

Plage de Vezok

Ce monde se situe sur la côte de Voya Nui.

Jungle de Zaktan

Une jungle tropicale où sont enfouis temples, cascades et villages dans les arbres.

Forteresse d'Avak

Tu devras combattre tes adversaires à l'intérieur et à l'extérieur de cette forteresse.

Pour commencer une nouvelle partie :

1. Pénètre dans la galerie de sélection des mondes.
L'entrée à la Plage de Vezok s'ouvre alors.
 2. Pénètre dans ce monde pour accéder aux quatre portails menant vers les niveaux de la Plage de Vezok.
Au début, seule la Falaise Piraka est disponible.
- Avance jusqu'au portail actif et appuie sur le B65 lorsque l'icône apparaît à l'écran.

Les niveaux

Une courte introduction te présente le niveau sélectionné et te permet d'en apprendre plus sur les ennemis et les dangers qui t'y attendent. Termine les trois premiers niveaux d'un monde pour accéder au niveau du boss, où il faudra que tu affrontes le Piraka qui règne en maître sur ce monde. Tu dois terminer les niveaux d'un même monde dans un ordre précis, mais par la suite, tu peux explorer à nouveau n'importe quel niveau déjà terminé grâce au mode Jeu libre.

Au début, il n'y a qu'un seul monde accessible. Tu accèdes aux autres mondes à mesure que tu progresses.

Retour à l'Enclave Matoran

Si tu veux retourner à l'Enclave Matoran à partir de la galerie de sélection des mondes, il te suffit de remonter l'escalier.

La boutique

Elle se trouve juste derrière toi lorsque tu commences le jeu dans l'Enclave Matoran.

Le Matoran qui t'a donné le masque Toa t'y attend pour te vendre des objets bien utiles. Grâce aux blocs LEGO que tu récupères dans le jeu, tu peux acheter des améliorations Toa, des bonus, des astuces qui t'aideront à progresser ou encore des mondes bonus spéciaux.

La marche à suivre pour acheter un objet est extrêmement simple :

- Dirige-toi jusqu'au Matoran pour voir ce qu'il a à te proposer.
- Choisis un objet en utilisant les touches fléchées.
- Appuie sur le B65 pour acheter un objet.
- Appuie sur la touche Echap pour quitter la boutique.

Certains objets achetés à la boutique peuvent être constructés*. Ceux qui peuvent l'être apparaissent à de nombreux endroits sur la plage Piraka.

**Remarque : la construction est un ensemble de blocs LEGO assemblés pour former une structure ou un objet.*

Salles des personnages

Les salles des personnages sont les galeries qui partent de la rampe incurvée, au-dessus de l'entrée de la galerie de sélection des mondes.

En progressant dans un niveau, tu peux trouver deux types de conteneurs spéciaux. L'un d'eux débloque des créatures que tu peux admirer dans les salles des personnages. Les trois premières salles sont réservées aux Bohrok, Visorak et Vahki.

La quatrième salle (sur la droite) te permet de voir les sous-boss du jeu. Lorsque tu élimines un sous-boss (dans les niveaux 1 et 3 d'un monde), il apparaît dans cette salle et tu peux consulter un tas de statistiques et d'informations le concernant.

Les Piraka vaincus

Lorsque tu bats un Piraka à la fin d'un monde, il devient disponible et tu peux l'incarner pour jouer dans ce même monde. Il se trouve également sur la plage Piraka.

La salle des trophées

La salle des trophées se trouve à droite de ta position lorsque tu commences le jeu, dans l'Enclave Matoran. Si tu descends les escaliers, tu accèdes à une grande pièce avec trois grands écrans (voir plus bas). Ici, les commandes du Toa se limitent aux touches fléchées gauche et droite.

Éléments BIONICLE débloqués

Sur l'écran le plus à gauche, tu peux consulter toutes les capacités spéciales que tu as débloquées jusqu'ici. Ces éléments sont débloqués en récupérant des conteneurs spéciaux dans les différents niveaux. Il en existe une centaine, et chaque objet est affiché sur la grille une fois que tu l'as récupéré.

Créatures débloquées

Sur l'écran qui se trouve au milieu de la salle des trophées, tu peux voir une grille composée de 36 cases. Elle t'indique les créatures que tu as débloquées ainsi que leurs pouvoirs.

- Choisis une créature en utilisant les touches fléchées et appuie sur le B65 pour obtenir des détails sur la créature en question.
- Appuie sur Echap pour quitter cet écran.

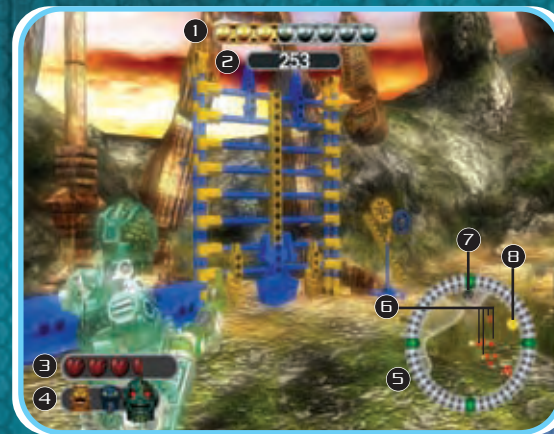
Mur des performances

Enfin, l'écran qui se trouve à droite dans la salle des trophées affiche le Mur des performances. Il t'indique tout ce que tu as réussi à réaliser au cours du jeu. Les médailles sont toutefois réservées à l'élite des combattants, les plus grands héros BIONICLE.

Si tu veux retourner à l'Enclave Matoran à partir de la salle des trophées, appuie sur la touche Echap. Le Toa sortira de la chambre et tu pourras à nouveau utiliser les commandes de déplacement normales.

L'écran de jeu

L'écran de jeu apparaît lorsque tu pénètres dans un niveau. Pour que tu puisses te concentrer à 100% sur l'action, les informations affichées à l'écran ne sont pas trop nombreuses, seul le strict nécessaire a été conservé.



- 1 Jauge de mode héros
- 2 Compteur LEGO
- 3 Jauge de santé
- 4 Masques Toa
- 5 Scanner
- 6 Ennemis
- 7 Icône de masque
- 8 Direction

Jauge de mode héros

En récupérant assez de blocs LEGO, tu peux activer le mode héros, qui permet de transformer ton Toa en Toa d'or. Grâce à cette jauge, tu as une idée assez précise du moment où tu peux déclencher le mode héros. Une fois qu'elle est pleine, la transformation en Toa d'or est instantanée.

Lorsque tu es en mode héros, les cœurs en haut de l'écran sont dorés. Le déclenchement du mode héros crée une onde de choc autour des pieds du Toa, ce qui élimine tous les ennemis autour de lui.

Lorsque la jauge de mode héros est vide, le Toa reprend sa forme normale. Tu dois donc recommencer à remplir la jauge. Tu ne perds pas les blocs LEGO que tu avais récupérés jusque-là : tu pourras les dépenser à la boutique lorsque tu y retourneras.

Constructions en or

Certains blocs LEGO en or ne peuvent être assemblés (ou constructés) que par le Toa d'or. Ces blocs font clignoter l'icône de mode héros lorsque tu t'en approches et que tu ne disposes pas d'assez de blocs LEGO pour passer en mode héros.

- Lorsque tu es en mode héros, appuie sur le B05 pour réaliser une construction en or.

La réalisation d'une construction en or déclenche une onde de choc dorée qui inflige des dégâts à tous les ennemis à portée. Toutes les autres créatures dirigées par l'ordinateur (tant que ce ne sont pas des boss) sont pétrifiées pendant toute la durée de la construction en or.

Une construction en or consomme ton pouvoir de mode héros.

Invulnérabilité

Le Toa d'or n'est pas affecté par les attaques des adversaires.

Dégâts amplifiés

Le Toa d'or dispose des armes de tous les autres Toa (tu peux toujours changer de Toa quand tu le souhaites). Néanmoins, les dégâts infligés sont bien plus importants.

Compteur LEGO

Ce compteur affiche le nombre de blocs LEGO que tu as récupérés. Tu peux les trouver en explorant les niveaux, dans des conteneurs ou dans une construction, qui doit alors être détruite pour que tu puisses récupérer les précieux blocs. Les ennemis vaincus laissent derrière eux des blocs LEGO. Tu peux également en récupérer lorsque tu réalises une construction ou que tu l'actives.

Il te suffit de marcher simplement sur un bloc pour le récupérer. Il est alors ajouté au total de blocs que tu possèdes, en haut de l'écran. Les blocs LEGO sont très importants : ils te permettent d'acheter des améliorations pour le Toa et contribuent à remplir ta jauge de mode héros.

Il y a trois couleurs différentes de blocs LEGO :

- **Argent** : les blocs les plus ordinaires. Ils n'ajoutent que 10 unités au compteur.
- **Or** : ils ajoutent 50 unités au compteur.
- **Bleu** : ce sont les plus rares. Ils ajoutent 250 unités au compteur !

Jauge de santé (icônes de cœurs)

Les icônes en forme de cœurs t'indiquent la santé du Toa avec lequel tu joues. Tu récupères des cœurs en terrassant certains ennemis, et tu en perds lorsque tu subis des dégâts. Quand tu n'as plus aucun cœur, tu perds le masque Toa que tu portais et tu prends la forme du Toa suivant (s'il est disponible). Lorsque tu perds un masque Toa, tu perds également quelques blocs LEGO. Lorsque tu subis des dégâts au cours d'un combat, les cœurs clignotent. Il existe des cœurs en or, mais ils sont extrêmement rares. Lorsque tu en récupères un, tu regagnes toute ta santé. Quand tu n'as plus aucun masque Toa en réserve, la partie est terminée et tu dois recommencer le niveau.

Masques Toa

Les 6 Toa Inika tirent leurs pouvoirs des masques que tu récupères dans les différents niveaux. Les masques en ta possession sont affichés ici. Le masque affiché sur la droite est celui du Toa avec lequel tu joues.

- **Tu peux passer d'un masque à l'autre en utilisant la molette de la souris.**

En revêtant un masque, tu obtiens tous les pouvoirs et toutes les capacités du Toa correspondant. Tu perds ton masque (et les pouvoirs associés) lorsque tu n'as plus aucun cœur. Mais ne t'inquiète pas : tu as la possibilité de le récupérer à un autre endroit du niveau (regarde ton scanner).

Scanner

Le scanner te donne des informations très utiles. Tu te trouves au centre, et tu peux voir la position de plusieurs éléments :

- | | |
|------------------------------|------------------------------------|
| • Les ennemis | Points rouges |
| • Les masques Toa | Icones en forme de masques colorés |
| • Constructions en or | Cercles dorés |
| • Direction | Flèche |

Le cône blanc t'indique le champ de vision du Toa. Chaque Toa personnalise le scanner avec ses propres couleurs. Le masque qui se trouve le plus à droite de la barre des masques t'indique le Toa que tu contrôles.



LES TOA

JALLER (rouge) - Toa Inika du feu



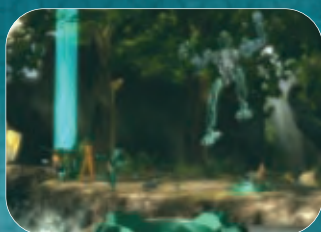
JALLER peut traverser la lave. C'est l'un des Toa les plus rapides, quel que soit le terrain. Il peut traverser les coulées de lave à certains endroits, lorsque c'est possible. JALLER est le choix idéal si tu dois te rendre à un endroit très rapidement. Il utilise une arme rapide et puissante.

HAHLI (bleu) - Toa Inika de l'eau



HAHLI est la seule qui puisse aller dans l'eau, que ce soit pour traverser un ruisseau, une rivière ou emprunter des passages sous-marins. Elle n'est pas la plus rapide sur terre, mais dès qu'elle est dans l'eau, c'est tout le contraire. Elle est plutôt résistante et utilise une arme de courte portée.

KONGU (vert) - Toa Inika de l'air



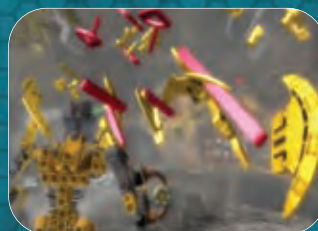
KONGU peut sauter et faire des bonds gigantesques à certains endroits spécifiques (un message apparaît alors à l'écran, t'invitant à appuyer sur le BDS). Il peut voyager rapidement dans les airs, et il dispose d'une bonne armure et d'une bonne puissance d'attaque. KONGU utilise une arme de courte portée qui est un peu longue à recharger.

MATORO (blanc) - Toa Inika de la glace



MATORO est le spécialiste du combat à longue portée. Grâce à sa capacité spéciale, il peut exterminer les ennemis qui se trouvent loin de sa position. Tu peux effectuer un zoom en appuyant sur le BDS. Cependant, MATORO est TRES LENT et c'est probablement le plus faible des six Toa. Il utilise une arme de glace très puissante qui met un peu de temps à être rechargée.

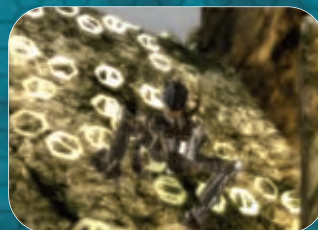
HEWKII (marron) - Toa Inika de la terre



HEWKII est un Toa vraiment très utile. Il peut manipuler les constructions et même assembler ou séparer les blocs LEGO. Fais appel à lui si tu as une machine à faire fonctionner. Si tu dois démonter une structure pour récupérer les blocs LEGO qui la composent, c'est le Toa idéal.

HEWKII peut créer des ponts pour traverser les gouffres ou créer des véhicules qui peuvent être utilisés temporairement dans le jeu. C'est également l'un des plus lents, mais il dispose d'une armure efficace et d'une arme dévastatrice.

NUPARU (noir) - Toa Inika de la pierre



C'est le seul à pouvoir escalader les rochers. Approche-toi d'une falaise qui peut être escaladée et lorsqu'on te le demande, appuie sur le BDS. Tu peux escalader la falaise en utilisant les mêmes commandes de déplacement que d'habitude. NUPARU se déplace plus lentement que la plupart des autres Toa, mais c'est également le plus fort des six. Il peut créer des boules d'énergie pure pour ensuite les lancer sur les ennemis à partir d'une position sûre. Cependant, le combat de mêlée n'est pas sa spécialité.

Capacités des Toa

Capacité de **JALLER** : Torche

Capacité de **HAHLI** : Déluge

Capacité de **KONGU** : Rafale

Capacité de **HEWKII** : Fragmentation

Capacité de **MATORO** : Gel

Capacité de **NUPARU** : Excavation

Améliorations Toa

Tu peux améliorer les six Toa en te rendant à la boutique de l'Enclave Matoran. Cette boutique te propose plusieurs améliorations : armure, armes (puissance améliorée et temps de recharge moins long) et capacités spéciales.

Combat



① Jauge de santé de l'ennemi ② Visée automatique

① Jauge de santé de l'ennemi

Tous les ennemis (ainsi que les objets) sur lesquels tu tires disposent d'une jauge de santé, ce qui te permet de voir la quantité de dégâts que tu leur infliges. Si ton arme te permet de toucher plusieurs cibles à la fois, tu verras plusieurs jauges de santé affichées en même temps à l'écran. Une fois qu'un ennemi est vaincu, il explose dans un joli feu d'artifice de blocs LEGO, alors n'oublie pas de les récupérer !

② Visée automatique

L'écran de jeu ne change pas lorsque tu combats des ennemis, mais ton Toa cible automatiquement l'adversaire qu'il voit devant lui. Lorsqu'il est à portée, un rayon vert sort des yeux du masque et cible automatiquement l'adversaire (c'est également vrai pour les objets) tant qu'il se trouve dans le champ de vision du Toa.

Si tu désires changer de cible, regarde ailleurs : une autre cible sera alors verrouillée.

Changer de Toa

Il est très important de toujours utiliser l'outil approprié au travail qui t'est confié. Et cela reste vrai pour les phases de combat du jeu : sélectionne toujours le Toa qui correspond à la tâche qui t'attend. Tu cherches de la vitesse ? Ou un peu plus de puissance ? Si une tâche requiert l'utilisation d'une capacité en particulier, un icône t'indiquant le masque du Toa à utiliser s'affiche à l'écran accompagné d'un icône de molette.

- Appuie sur la molette pour changer de Toa. Le BDS s'affiche alors à l'écran pour te signaler que tu peux utiliser une capacité spéciale.
- Appuie sur le BDS pour utiliser la capacité spéciale du Toa.

Objets

Blocs LEGO

Tu peux trouver des blocs LEGO dans les conteneurs ou dans les constructions, qui doivent être détruites pour que tu puisses récupérer leurs blocs. Une fois que les blocs sont sur le sol, tu n'as plus qu'à marcher dessus pour les récupérer (et les ajouter à ton total).

Attention ! Les blocs disparaissent au bout d'un certain temps, alors ne tarde pas trop. Tu peux également récupérer des blocs LEGO en tirant sur des objets ou sur des ennemis tout en étant loin d'eux.

N'oublie surtout pas que ce sont les blocs LEGO qui te permettent de remplir ta jauge de mode héros.

Cherche partout, et récupère tous les éléments qui peuvent faire augmenter ton compteur LEGO (objets, créatures, constructions, coffres, etc.). A certains endroits, tu devras remplir ta jauge de mode héros plusieurs fois avant de pouvoir avancer. Dans ce cas, assure-toi de disposer d'assez de blocs LEGO en réserve pour faire grimper ton compteur, et ainsi remplir ta jauge de mode héros.



Coeurs (santé supplémentaire)

Tu peux récupérer des coeurs après avoir exterminé certains ennemis. Rappelle-toi que tu perds des coeurs lorsque tu subis des dégâts au cours d'un combat.



Eléments à débloquent

Objets BIONICLE

Il y a 100 objets différents à débloquent dans les mondes du jeu. Ils se trouvent dans des conteneurs dorés (voir plus bas). Tout ce que tu as débloquent à la fin d'un niveau est affiché sur l'écran de statut. Tu peux également obtenir des informations sur les éléments débloquent dans la salle des trophées.

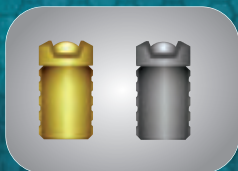


Conteneurs

Chaque niveau contient un nombre limité de conteneurs BIONICLE.

Il en existe deux types :

- **Argenté** - Tu en trouves dans la plupart des niveaux. Lorsque tu en trouves cinq dans un niveau, tu déverrouilles une créature dans la salle des trophées.
- **Doré** - En récupérant les conteneurs dorés, tu débloquent des masques dans la salle des trophées.



Les Piraka

Lorsque tu terrasses un Piraka, tu peux le sélectionner et l'incarner pour jouer dans son niveau (Jeu libre uniquement).

Jeu libre

Une fois que tu as terminé un niveau, tu peux le recommencer autant de fois que tu le désires afin de récupérer de nouveaux bonus. Tu ne pourras devenir un vrai héros BIONICLE qu'en améliorant tes capacités Toa et en débloquent de nouveaux personnages. Le mode Jeu libre te permet de faire grimper encore un peu plus ton nombre total de blocs LEGO et de gagner des récompenses en découvrant des mondes cachés. Pour rejouer à un niveau en mode Jeu libre, passe par le portail que tu as utilisé lorsque tu as fait ce niveau la première fois.

Ecran de statut

L'écran de statut apparaît à la fin de chaque niveau. Il te renseigne sur ce que tu as réussi à accomplir dans le niveau :

- Nombre d'objets bonus récupérés
- Nombre de blocs LEGO en ta possession
- Eléments débloquent

Appuie sur le B65 pour retourner à l'Enclave Matoran et continuer ton aventure.

Sauvegarder et charger

Lorsque tu commences une nouvelle partie (ou si tu annules une sauvegarde à un point de passage), tu dois sélectionner emplacement de sauvegarde, ce qui permettra à BIONICLE Heroes de sauvegarder automatiquement ta progression. Ta progression dans un niveau est également sauvegardée de manière temporaire. Lorsque tu franchis un point de passage dans un niveau, tu peux d'ailleurs remarquer que "POINT DE PASSAGE !" s'affiche à l'écran. Mais attention : si tu quittes le niveau, la progression sera perdue. Pour charger une partie sauvegardée à partir du menu principal :

- Sélectionne l'option Charger partie.
- Sélectionne une sauvegarde.

Mettre le jeu en pause

Appuie sur la touche Echap pour mettre ta partie en pause. Le menu Pause s'affiche alors et te propose les options suivantes :

- **Reprendre partie**
- **Options**
- **Quitter**
- **Quitter le jeu**

Options

- **Options vidéo**
- **Options audio**
- **Configurer commandes**

Options vidéo

Cette option te permet d'optimiser les paramètres graphiques.

- Résolution
- Version Shader
- Qualité texture
- Luminosité
- Gamma
- Anti-aliasing
- Ecran large

Options audio

Cette option permet de régler les paramètres suivants :

- Volume bruitages
- Volume musique

Commandes

Pour avoir un aperçu des commandes au clavier ou à la manette, et éventuellement les personnaliser selon tes goûts.

Quitter

Pour quitter la partie et revenir au menu principal. Si tu es dans un niveau, cette option te permet de revenir à la galerie de sélection des mondes.

Quitter le jeu

Crédits

Traveller's Tales

DIRECTOR

Jon Burton

HEAD OF PRODUCTION

Paul Flanagan

ASSISTANT PRODUCER

Kieran Gaynor

LEAD DESIGNER

Arthur Parsons

LEAD PROGRAMMER

Chris Stanforth

LEAD ARTIST

Michael Snowden

BACKGROUND ART DIRECTION

David Hoyle

LEAD ANIMATOR

Ed Cates

HEAD OF TECHNOLOGY

Dave Dootson

LEAD ENGINE PROGRAMMER

Alistair Crowe

DESIGN

Jon Burton

Arthur Parsons

GAME PROGRAMMING

Pete Akrill

Adam Clixby

Chris Payne

Gareth Richards

Richard Taylor

Duncan Walker

LEVEL ARTWORK

Rob Dickerson

Paul Dobson

Ian Hall

Dave Hoyle

Andy Ingram

Dimitris Krokidis

Charles McNair

Mike Snowden

Barry Thompson

CHARACTER ARTIST

Guy Avery

2D ARTWORK

Duncan Philipotts

EFFECTS ARTIST

Kenny Wood

ANIMATION

Ed Cates

Mark Crane

Matthew Maggs

Paul Munro

AUDIO ENGINEER

David Whittaker

ENGINE & TOOLS PROGRAMMING

Kay Chang

David Connell

Alistair Crowe

Ralph Fernaldough

Chris Halliday

Roland Haughts

Paul Hunter

Steve Monks

Alan Murta

Richard Taylor

ADDITIONAL ANIMATION

Annika Barkhouse

David Brown

James Dawson

Colm Duggan

Phil Gray

Simon James

Duncan Kinnaird

Ross Norcross

QUALITY ASSURANCE

Jonathan Mayer

OFFICE MANAGER

Bev Deakin

SPECIAL THANKS TO

BzPower Reference

Binkmeister

Black Six

Screenguy

Boneslii

DB

Bahrokwil

TDA Tillus

Pekel

TDA Pjajak Evolved

Sam, Ben and Helen Burton,

Nic and Lily, Ruth Baines, Fiona,

Emily and Peaches Stanforth,

Chrissy and Lauren Edwards,

Adrienne Payne, Trudy Ingham,

Maria Lines, Elizabeth Hall, Emma

and Oliver Taylor, Karen Philipotts,

Marilena Aspioti, Dan McCreadie,

Mum and Shay, Sara Gray, Mark

Pitcher, Sonia Chabouni and mum

for cakes, Stacey Arnold, Jake,

MossWood, Rusty and Lauren,

Andrew and Jordan Dawson and Josh

Shrouder, Adam Sweeney & Rob Cox

for their help on work experience.

TT Games Publishing

Managing Director

Tom Stone

Development Director

Jonathan Smith

Producer

Nick Ricks

Marketing

Richard Earl

Buisness Development

Garry Edwards

Financial Controller

Mike Wyre

Sound Effects

Paul Weir, Earcom

www.earcom.net

Music

Composed by Ian Livingstone,

Courtesy of Tsunami Sounds

Ltd. www.tsunami.co.uk

Additional Testing

Toby Smith

Sam Smith

Intro Movie

Think Tank Studios,

www.thinktankstudios.co.uk

LEGO Company

Michael Boland

Lena Diken Højland

Bo Leervad Christensen

Eidos

Producer

Luke Valentine

Development Director

Darren Barnett

Development Manager

Lee Singleton

Creative Development

Director

Patrick O'Luanagh

Brand Manager

Alex Price

Head of Global Brand

Larry Sparks

Brands Controller

Fabien Rossini

Head of Support Services

Flavia Timiani

Support Services Coordinator

Julie Payne

QA Manager

Marc Titheridge

QA Supervisor

Ian Rowse

QA Lead Technicians

Germaine Mendes

Tyrone O'Neill

Anthony Wicker

George Wright.

QA Technicians

Jason Claridge, Richard Edbury,

David Haddon, Richard Acherki,

Andrew Standen, Shams Wahid,

Steve Inman, Matthew Poon

Localisation QA Supervisor

Arnaud Messenger

Lead Localisation QA Technician

Laure Diet

Localisation QA Technicians

Arianna Pizzi, Augusto

D'Apuzzo, Francisca Barceló

Ávila, Pablo Trenado, Tobias

Horch, Pedro Geppert,

Edwige Béchet

Senior Localisation Manager

Monica Dalla Valle

Localisation Manager

Jan Buchner

Mastering Supervisor

Jason Walker

Mastering Engineer

Ray Mullen

Creative Manager

Quinton Luck

Senior Designer

Jodie Brock

Designer

Gary Blake

Manual

Alkis Alkiviades

Special Thanks

Jane Cavanagh

Bill Ennis

Rob Murphy

Anthony Price

Scott Dodkins

GARANTIE

Déclaration de droits de propriété intellectuelle et de garantie limitée Eidos

AVIS

Eidos Limited (« Eidos ») se réserve le droit d'apporter des modifications et des améliorations à ce produit à tout moment et sans préavis.

Eidos ne fait aucune garantie, condition ou représentation, expresse ou implicite, concernant ce manuel, sa qualité, sa commerciabilité ou son adéquation à un but particulier.

Tous les personnages et noms de marques apparaissant dans ce jeu sont fictifs et toute similarité avec des personnes ou organisations existantes serait une pure coïncidence.

GARANTIE LIMITÉE EIDOS

Eidos garantit à l'acheteur d'origine de ce produit logiciel informatique que le support d'enregistrement sur lequel les programmes logiciels ont été enregistrés ne rencontrera, dans des conditions normales d'utilisation, aucune défaillance en termes de matériaux ou de fabrication pendant une période de 90 jours à compter de la date d'achat. L'entière responsabilité de Eidos dans le cadre de cette garantie limitée sera, à sa seule discrétion, de réparer ou de remplacer tout support défectueux, à condition que le produit d'origine soit renvoyé à Eidos dans son état initial à l'adresse mentionnée ci-dessous, accompagné d'une preuve d'achat datée, d'une description de la défaillance et d'une adresse à laquelle le produit doit vous être renvoyé. Cette garantie ne s'applique pas aux supports ayant fait l'objet d'une mauvaise utilisation ou aux supports endommagés ou excessivement usés.

CETTE GARANTIE LIMITÉE NE S'APPLIQUE PAS AUX PROGRAMMES LOGICIELS EUX-MÊMES QUI SONT FOURNIS « TELS QUELS » ET SANS GARANTIE OU REPRÉSENTATION QUELLE QU'ELLE SOIT. DANS LA LIMITE DES DISPOSITIONS PRÉVUES PAR LA LÉGISLATION EN VIGUEUR, EIDOS DÉCLINE TOUTE GARANTIE (Y COMPRIS, SANS LIMITATION, LES GARANTIES IMPLIQUÉES PAR LA LOI, LES STATUTS, L'USAGE OU AUTRE) CONCERNANT LA COMMERCIALITÉ, LA QUALITÉ ET/OU L'ADÉQUATION À UN BUT PARTICULIER DE CE PRODUIT LOGICIEL INFORMATIQUE.

Cette garantie limitée vient s'ajouter à vos droits statutaires et n'y contrevient pas.

ADRESSE DE RETOUR :

Eidos France
Service Consommateurs
6 blvd. du Gal Leclerc
92 115, Clichy Cedex - France

Il est conseillé d'envoyer vos jeux par courrier recommandé avec accusé de réception. Eidos n'est pas responsable des jeux disparus ou volés.

Attention : les frais d'expédition liés à l'envoi d'un jeu ou d'une partie de jeu ne seront pas remboursés.

RETOUR APRÈS EXPIRATION DE LA PÉRIODE DE GARANTIE :

Passé le délai de 90 jours Eidos accepte de vous échanger le produit défectueux moyennant une participation forfaitaire de 15 Euros par produit (par chèque ou par mandat postal libellé à l'ordre de Eidos France). Renvoyez votre jeu à l'adresse indiquée ci-dessus accompagné de votre règlement, d'une preuve d'achat datée, de la description de la défaillance et d'une adresse à laquelle le produit doit vous être renvoyé.

Le tarif ci-dessus s'applique à la France Métropolitaine et pourra faire l'objet de modifications sans préavis.

INFORMATIONS DE SÉCURITÉ

Informations importantes de santé et de sécurité

Ce manuel d'instructions contient des informations importantes relatives à la santé et à la sécurité. Nous vous demandons de le lire attentivement et de comprendre ces informations avant d'utiliser ce logiciel.

ATTENTION : EVITEZ D'ENDOMMAGER VOTRE TÉLÉVISEUR

À ne pas utiliser avec certains moniteurs et écrans de télévision. Certaines télévisions (notamment les écrans translucides, les écrans à projection de face et les écrans plasma) peuvent être endommagés par l'utilisation de jeux vidéo. Les images statiques ou autres images présentées lorsque vous jouez à un jeu (ou lorsque vous mettez le jeu en pause ou en attente) peuvent causer des dommages permanents dans votre tube cathodique, et risquent de « fondre » sur l'écran, en créant une ombre permanente de l'image statique qui apparaîtra à tout moment, et ce même lorsque vous ne jouez pas. Consultez toujours le manuel de votre moniteur ou de l'écran de votre télévision ou contactez le fabricant pour vérifier que l'utilisation de jeux vidéo ne causera pas de dommages.

SERVICES CONSOMMATEURS

ASSISTANCE, CONCOURS, ASTUCES, SOLUTIONS ET INFOS 24H/24

Vous avez besoin d'une assistance sur un jeu ? Vous cherchez une info ? Vous êtes bloqué, il vous faut une astuce, des codes ou une solution complète ? Consultez nos fiches techniques, les solutions, ainsi que toutes les astuces de vos jeux préférés grâce à nos services d'assistance automatisée 24h/24 et 7j/7 :

SERVEUR VOCAL AU 08 92 68 19 22*

SITE INTERNET [HTTP://WWW.EIDOS.FR](http://www.eidos.fr)

***0,34 €/MIN, DISPONIBLE 24H/24 (FRANCE UNIQUEMENT)**

ASSISTANCE TECHNIQUE

Vous rencontrez des problèmes à l'utilisation d'un jeu Eidos ?
Vous avez besoin d'une assistance technique ?

VOUS POUVEZ CONTACTER DIRECTEMENT NOTRE HOTLINE TECHNIQUE AU :

08 25 15 00 57 (Numéro Indigo - prix d'un appel normal).
Horaires d'ouverture : du lundi au vendredi de 10h à 19h

NOS TECHNICIENS NE POURRONT PAS REPENDRE AUX QUESTIONS RELATIVES AUX SOLUTIONS OU ASTUCES CONCERNANT NOS JEUX.

VOUS POUVEZ AUSSI NOUS ENVOYER UN EMAIL À PARTIR DE LA PAGE SUPPORT DE NOTRE SITE INTERNET :

<http://www.eidos.fr/support/>

Cliquez sur l'icône Enveloppe en haut de la page

VOUS POUVEZ ÉGALEMENT NOUS ÉCRIRE À :

Eidos France
Service Consommateurs
6 blvd, du Gal Leclerc
92 115, Clichy Cedex - France

POUR ÊTRE LES PREMIERS INFORMÉS !

Pour être avisé de toutes les nouveautés Eidos, de la disponibilité des démos, des dernières images ou vidéos des jeux que vous attendez, des dates de sorties, des derniers concours et promotions, n'hésitez pas à vous inscrire sur notre site Internet pour recevoir notre bulletin, directement dans votre boîte aux lettres email.

[HTTP://WWW.EIDOS.FR](http://www.eidos.fr) (RUBRIQUE NEWSLETTER)

BIONICLE® game software © TT Games Publishing Ltd 2006. Developed by Traveller's Tales Ltd. Published by Eidos and TT Games under license from the LEGO Group.

LEGO, the LEGO logo and BIONICLE® are trademarks of The LEGO Group. ©2006 The LEGO Group. Eidos and the Eidos logo are trademarks of the SGI Entertainment Group. All rights reserved. LEGO, the LEGO logo and BIONICLE® are trademarks of The LEGO Group. ©2006 The LEGO Group.

Tous droits réservés. PRODUIT DESTINÉ UNIQUEMENT À UN USAGE DOMESTIQUE. Toute copie, adaptation, location, autorisation de jeu contre paiement, prêt, distribution, extraction, violation de protection de copie, revente, utilisation en galeries d'arcade, diffusion, performance publique et transmission sur Internet, par câble ou toute autre forme de télécommunications, ainsi que tout accès ou utilisation sans autorisation de ce produit ou de tout composant protégé par une marque commerciale ou par des droits de copyright, y compris ce manuel, est interdite.

Édité et Distribué par Eidos France - 6 bdv, du Gal Leclerc. 92115 Clichy Cedex France - SARL au capital de 7623 Euros - RCS Nanterre B 334 213 113

BIONICLE INIKA

Les nouveaux héros BIONICLE®

Chaque Toa Inika est Équipé d'une arme lumineuse verte, rouge ou bleue, et d'un lanceur de balles Zamor en rafales !

www.BIONICLE.fr

6 NOUVEAUX HÉROS BIONICLE®

 8727 Toa Jaller	 8728 Toa Hahli	 8729 Toa Nuparu	 8730 Toa Hewkii	 8731 Toa Kongu	 8732 Toa Matoro
--	--	---	---	--	---

©2006 The LEGO Group

NOTES

NOTES

NOTES

The PEGI age rating system: El sistema de clasificación por edad PEGI: Il sistema di classificazione PEGI Das PEGI Alterseinstufungssystem

Age Rating categories:

Les catégories de tranche
d'âge:

Categorías de edad:

Categorie relative all'età:

Altersklassen:



Note: There are some local variations!

Note: Il peut y avoir quelques variations en fonction du pays!

Nota: ¡Variará en función del país!

Nota: Può variare a secondo del paese!

Achtung: Länderspezifische Unterschiede können vorkommen!

Content Descriptors:

Description du contenu:

Descripciones del contenido:

Descrizioni del contenuto:

Inhaltsbeschreibung:



BAD LANGUAGE
LA FAMILIARITÉ DE LANGAGE
LENGUAJE INAPROPIADO
CATTIVO LINGUAGGIO
VULGÄRE SPRACHE



DISCRIMINATION
LA DISCRIMINATION
DISCRIMINACIÓN
DISCRIMINAZIONE
DISKRIMINIERUNG



DRUGS
LES DROGUES
DROGAS
DROGHE
DROGEN



FEAR
LA PEUR
TERROR
PAURA
ANGST UND
SCHRECKEN



SEXUAL CONTENT
LE CONTENU SEXUEL
CONTENIDO SEXUAL
SESSO
SEXUELLER INHALT



VIOLENCE
LA VIOLENCE
VIOLENCIA
VIOLENZA
GEWALT

For further information about the Pan European Game Information (PEGI) rating system please visit:

Pour de plus amples informations concernant l'évaluation du système d'information de jeu Pan Européen (PEGI), vous pouvez consulter:

Para obtener más información sobre el sistema de calificación de juegos (PEGI), por favor visite:

Per ulteriori informazioni sul sistema europeo di valutazione delle informazioni del gioco (PEGI) vi preghiamo di visitare:

Für weitere Informationen über das europäische Spiel-Informationen Bewertungs-System (PEGI) besuchen Sie bitte:

<http://www.pegi.info>